



CLUB ALPINO ITALIANO
Sezione di San Pietro in Cariano "Luigi Zamboni"
Via Campostrini, 56 - 37029 Pedemonte, VR - Tel. 045 6801299
www.caivalpolicella.it - s.pietroincariano@cai.it
Apertura sede: il giovedì ore 21.00-23.00



Domenica 26 giugno 2022

Monte Brealone (m 2265)

Alpi Giudicarie

Un'importante cima, per lo più erbosa, posta lungo il confine tra Lombardia e Trentino Alto Adige. Siamo nel settore meridionale del Gruppo dell'Adamello, in una zona poco frequentata dagli escursionisti, che presenta ancora testimonianze del primo conflitto mondiale come le numerose mulattiere di collegamento con la parte sommitale. Interessante è anche la presenza di molte specie floreali alpine.

La nostra escursione inizia circa due chilometri dopo l'abitato di Villa Dorizzo di Bagolino, nei pressi di Villa Roma (m 1347), dove imbocchiamo il sentiero 413 che scende leggermente fino a un ponte di legno sul torrente Caffaro. Si inizia la salita con pendenza costante su una vecchia mulattiera militare, in mezzo a fioriture di maggiociondolo e all'interno di un bosco, accompagnati dal rumore in sottofondo di corsi d'acqua che scendono a valle. Risaliamo la Valle del Vendolaro, con numerosi tornanti, fino a giungere alla bellissima Piana di Bruffione, dove si trova la malga Bruffione di sotto (m 1757). Superato un altro ponticello, procediamo seguendo le indicazioni per i laghi di Bruffione. Si risale il sentiero tra larici e rododendri, fino a giungere ai laghi. Continuando sul sentiero, si prosegue in ripida salita fino al Passo di Brealone (m 2109). Giunti in quota, il sentiero continua su un panoramico traverso, con vista sui laghetti e la valle sottostante e, in breve, si arriva al Bivacco Bruffione, all'omonimo Passo (m 2146), dove ci attende la sosta per il pranzo. Da qui in poi il sentiero 414 è tutto in discesa su una strada forestale e in breve si arriva alla malga Bruffione di mezzo, proseguendo ancora si torna a malga Bruffione di sotto. Si scende infine sul sentiero 401 che in un'ora circa ci porta nei pressi del bar Bruffione nel paese di Gaver.

Difficoltà: E

Dislivello: 900 m

Tempo: 6 ore

Attrezzatura: scarponi alti alla caviglia, consigliati i bastoncini

Pranzo: al sacco

Trasporto: pullman (€ 19)

Ritrovo: ore 6,30 a Pedemonte, ore 7 parcheggio casello di VR Nord

Organizzatori: Alberto Colombini 320 1172051 - Roberto Persi



I soci che partecipano alle escursioni sono invitati a prendere visione del Regolamento Escursionistico che si trova sul nostro sito nella sezione "Escursionismo Alpinismo". Ne riportiamo qui di seguito un estratto:

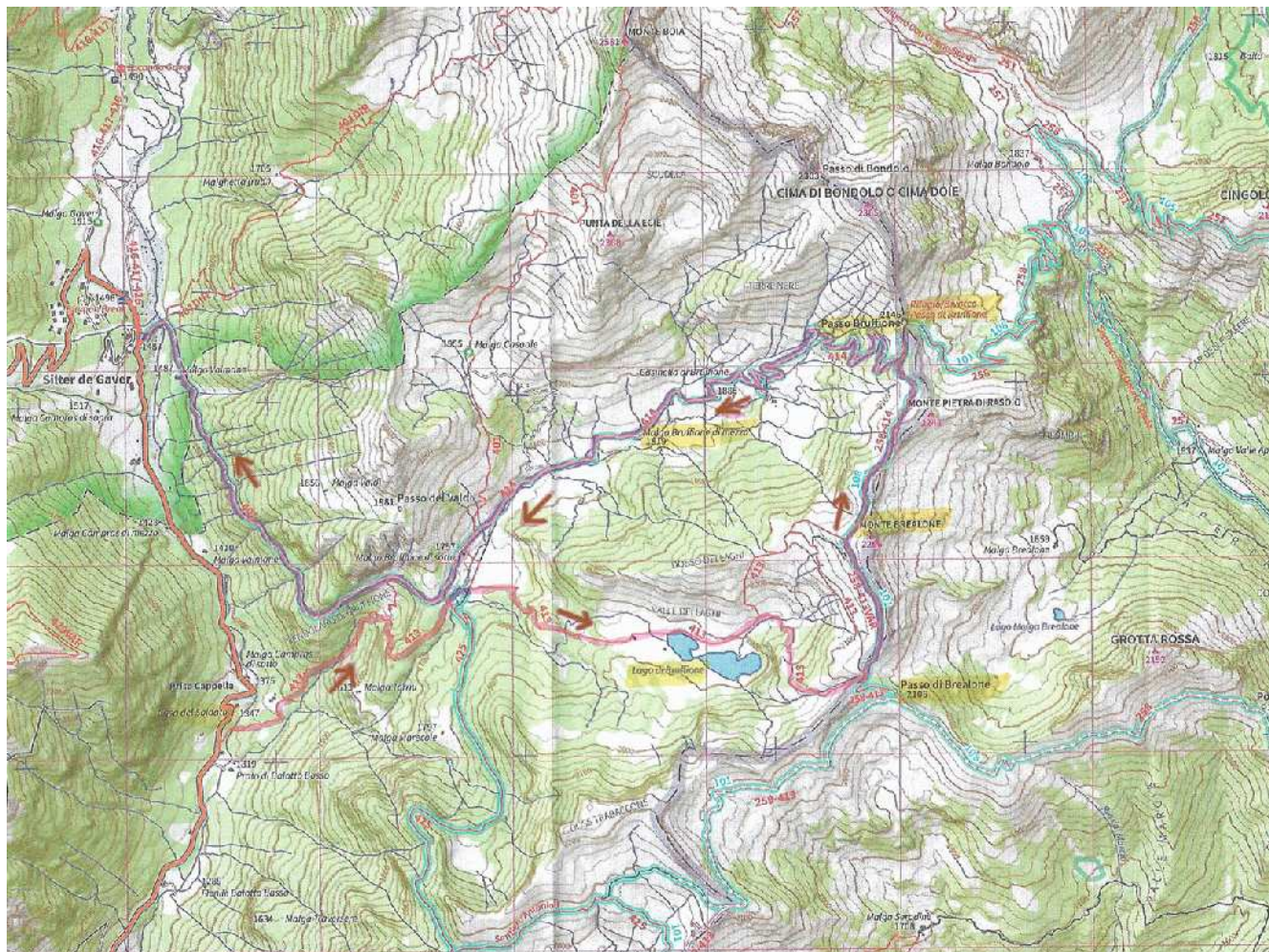
Art. 6 - Gli organizzatori hanno la facoltà di prendere tutte quelle decisioni più opportune per la riuscita dell'escursione.

I partecipanti si devono attenere accettandole con spirito di collaborazione. Gli organizzatori si riservano di non accettare nelle escursioni persone ritenute non idonee o non sufficientemente equipaggiate.

Art. 7 - È dovere di ogni Socio partecipante presentarsi adeguatamente allenato e preparato per affrontare l'escursione, non seguire percorsi diversi da quelli stabiliti dagli organizzatori, non creare situazioni difficili e pericolose per la propria ed altrui incolumità, non abbandonare rifiuti di alcun genere lungo il percorso e sui luoghi di sosta.



CLUB ALPINO ITALIANO
Sezione di San Pietro in Cariano “Luigi Zamboni”
Via Campostrini, 56 - 37029 Pedemonte, VR - Tel. 045 6801299
www.caivalpolicella.it - s.pietroincariano@cai.it
Apertura sede: il giovedì ore 21.00-23.00



I soci che partecipano alle escursioni sono invitati a prendere visione del Regolamento Escursionistico che si trova sul nostro sito nella sezione “Escursionismo Alpinismo”. Ne riportiamo qui di seguito un estratto:

Art. 6 - Gli organizzatori hanno la facoltà di prendere tutte quelle decisioni che ritengono più opportune per la riuscita dell'escursione. I partecipanti si devono attenere accettandole con spirito di collaborazione. Gli organizzatori si riservano di non accettare nelle escursioni persone ritenute non idonee o non sufficientemente equipaggiate.

Art. 7 - È dovere di ogni Socio partecipante presentarsi adeguatamente allenato e preparato per affrontare l'escursione, non seguire percorsi diversi da quelli stabiliti dagli organizzatori, non creare situazioni difficili e pericolose per la propria ed altrui incolumità, non abbandonare rifiuti di alcun genere lungo il percorso e sui luoghi di sosta.